



**SIC « Vallée du Gardon de Saint-Jean » - FR9101368**

**Bilan 2013 – Perspectives 2014**



# **Comité de Pilotage Natura 2000**

5<sup>ème</sup> réunion

**3 décembre 2013 à Saumane**





# Ordre du jour

## **BILAN ET PERSPECTIVES**

- Bilan de l'année 2013
- Actions prévues pour 2014
- Point sur les fonds européens 2014-2020 concernant Natura 2000

## **POINTS D'ACTUALITÉS ET QUESTIONS AU COPIL**

- Réflexion sur la structure porteuse de l'animation Natura 2000
- Point sur l'évaluation des incidences
- Périmètre du site Natura 2000
- Projet E-ON

## **QUESTIONS DIVERSES**





# Ordre du jour

## **BILAN ET PERSPECTIVES**

- Bilan de l'année 2013
- Actions prévues pour 2014
- Point sur les fonds européens 2014-2020 concernant Natura 2000

## **POINTS D'ACTUALITÉS ET QUESTIONS AU COPIL**

- Réflexion sur la structure porteuse de l'animation Natura 2000
- Point sur l'évaluation des incidences
- Périmètre du site Natura 2000
- Projet E-ON

## **QUESTIONS DIVERSES**





# Bilan de l'année 2013

- DOCOB validé par le COPIL le 20 décembre 2012
- 2013 = 1<sup>ère</sup> année d'animation
- Changement de structure porteuse
  - jusqu'au 17/04/2013 : Pays Aigoual Cévennes Vidourle
  - à partir du 18/04/2013 : CC Causses Aigoual Cévennes
- Changement de chargé de mission Natura 2000
  - (- de Janv 2011 à Oct 2012 : Mathilde GUITTET)
  - jusqu'au 15/05/2013 : Coralie CURNY
  - à partir du 1/06/2013 : Karen JOYAUX





# Bilan de l'année 2013

## TÂCHES DU CHARGÉ DE MISSION NATURA 2000

1 – Animation des contrats et de la charte

2 – Communication, sensibilisation

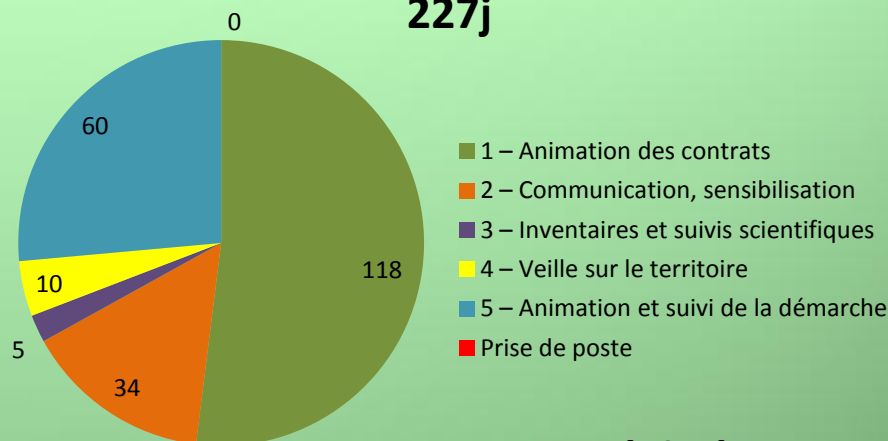
3 – Inventaires et suivis scientifiques

4 – Veille sur le territoire

5 – Animation et suivi de la démarche

## Répartition des tâches Prévus 2013

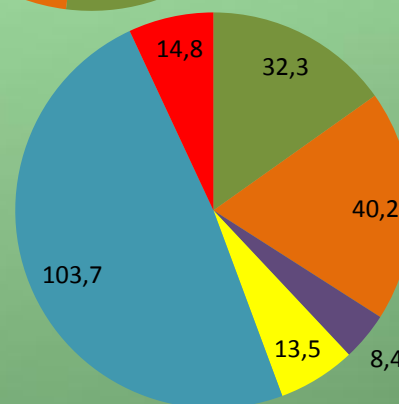
227j



## Réalisés 2013

(réalisés jusqu'au 24/11 et prévus jusqu'au 31/12)

213j





# Bilan de l'année 2013

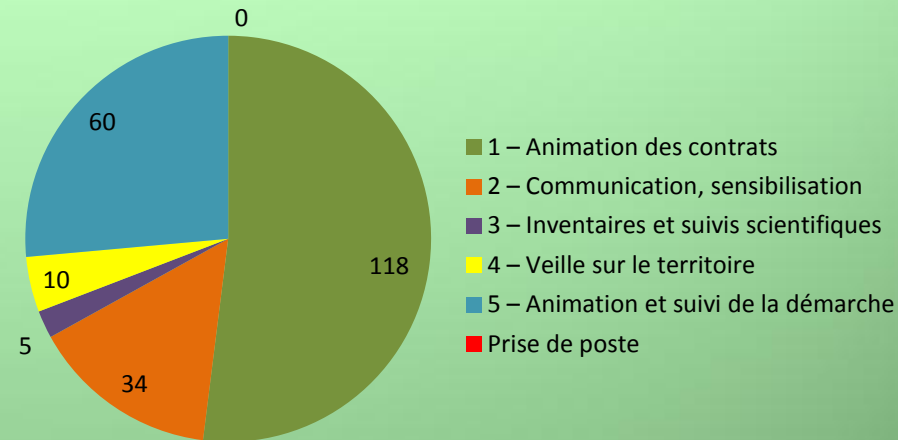
## 1 – Animation des contrats et de la charte

### 1-1 – Contrats agricoles/MAEt

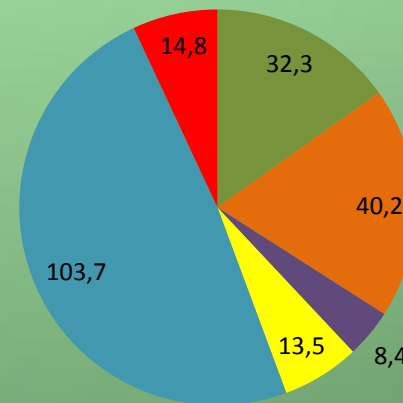
### 1-2 – Contrats forestiers/ Contrats ni agricoles ni forestiers

### 1-3 – Animation de la charte

Répartition des tâches  
**Prévus 2013**



**Réalisés 2013**  
(réalisés jusqu'au 24/11 et  
prévus jusqu'au 31/12)







# Bilan de l'année 2013

## 1-1 – Contrats agricoles/MAEt

- Montage des MAEt / Suivi adm et technique
- Organisation d'une réunion d'information agricole
- Suivi des fonds européens pour 2014 → *point détaillé dans la suite de la présentation*
- Préparation campagne 2014





# Bilan de l'année 2013

## 1-1 – Contrats agricoles/MAEt

- 11 MAEt montées et proposées correspondant aux actions du DOCOB (PHE 1,2,3,4,9,10,11,19,20)

**→ 4 expl agricoles engagées : 24 000€/ an pendant 5 ans, 170 ha engagés**

LR_JEAN_PF1	Gestion extensive des prairies maigres de fauche	<b>12,8 ha engagés</b>
LR_JEAN_PF2	Entretien des prairies de fauche non mécanisables par fauche à pied	-
LR_JEAN_LP1	Gestion pastorale extensive des landes et pelouses	-
LR_JEAN_LP2	Gestion pastorale extensive des landes et pelouses avec maîtrise de l'embroussaillage	<b>0,9 ha engagés</b>
LR_JEAN_MO	Reconquête des milieux ouverts en déprise	<b>4,2 ha engagés</b>
LR_JEAN_CH1	Gestion pastorale des châtaigneraies	<b>117,6 ha engagés</b>
LR_JEAN_CH2	Gestion pastorale et entretien du sous-bois des châtaigneraies	<b>33,7 ha engagés</b>
LR_JEAN_VE	Entretien des vergers	-
LR_JEAN_PE	Restauration et entretien de mares et de suintements	-
LR_JEAN_ZH	Gestion extensive des bas-marais	-
LR_JEAN_RI	Entretien des ripisylves	-





# Bilan de l'année 2013

## 2 – Communication, sensibilisation

### 2-1 – Communication

- Site internet
- Lettre d'information n°2 (2500 foyers)
- Bulletins d'info mail
- Poster N2000 en Cévennes



### 2-2 – Sensibilisation

- 5 animations
- Projet tutoré licence pro





# Bilan de l'année 2013

## 3 – Inventaires et suivis scientifiques

### 3-1 – Inventaire scientifique complémentaire

- Opportunité d'utilisation reliquat 2013
- Inventaire complémentaire sur les chauves-souris
- 3j de terrains : appui à organisation, participation
- Rendu prévu pour mi-décembre



### 3-2 – Observatoire local de la biodiversité

- Préparation, réflexion
- Lancement 2014





# Bilan de l'année 2013

## 4 – Veille sur le territoire

### 4-1 – Evaluation des incidences

- Accompagnement technique des porteurs de projet
- Veille sur les nouvelles listes locales

→ *point détaillé dans la suite de la présentation*

### 4-2 – Veille environnementale

- Accompagnement technique des porteurs de projet non soumis à évaluation des incidences
- Réponses aux sollicitations sur différents sujets : Mines Ste-Croix-de-Pallières, Projet E-ON, etc.

→ *Projet E-ON : point détaillé dans la suite de la présentation*





# Bilan de l'année 2013

## 5 - Animation et suivi de la démarche

### 5-1 – Finalisation de l'élaboration du DOCOB

- Données SIG, FSD, périmètre → *point détaillé dans la suite de la présentation*



### 5-2 – Gestion administrative et financière

- Gestion de projet
- Suivi administratif du projet + suivi du changement de structure  
Porteuse + Suivi du recrutement du chargé de mission
- Suivi financier du projet
- Suivi de l'évolution des fonds européens

→ *point détaillé dans la suite de la présentation*





# Bilan de l'année 2013

## 5 - Animation et suivi de la démarche

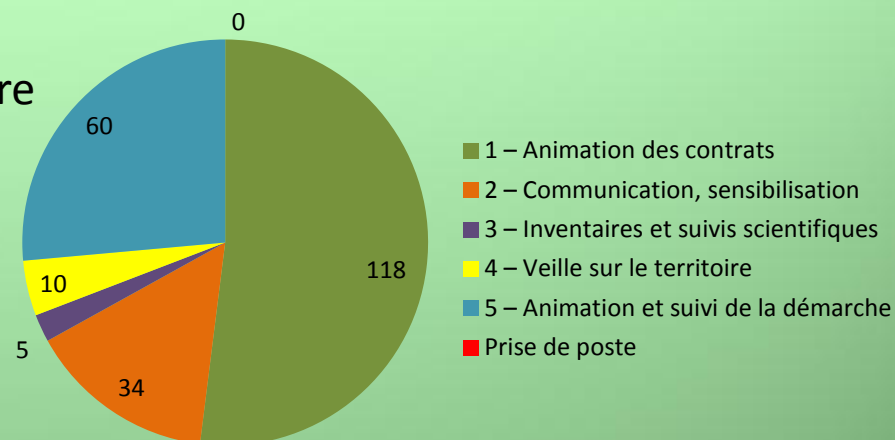
### 5-3 – Animation de la concertation

- Rencontres et échanges avec acteurs du territoire
- Réunion publique à Thoiras
- Organisation de la 5<sup>ème</sup> réunion du COPIL

### 5-4 – Echanges et formation

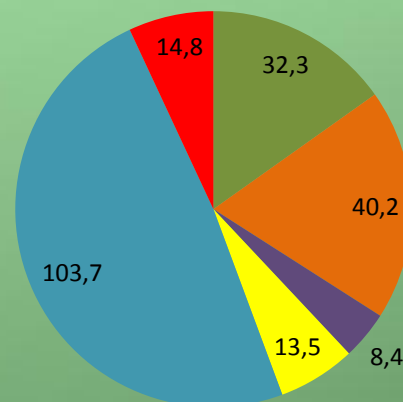
- Réseau Natura 2000  
Création Association Natura 2000 LR
- Réseau Gestionnaires Espaces Naturels Protégés LR  
adhésion de la CCCAC
- Formation 2j Gestion des Châtaigneraies  
Cévenoles – CRPF

Répartition des tâches  
**Prévus 2013**



**Réalisés 2013**

(réalisés jusqu'au 24/11 et  
prévus jusqu'au 31/12)





# Bilan de l'année 2013

## SYNTHESE / PROGRAMME D' ACTIONS

**Préserver les habitats naturels et les espèces d'intérêt communautaire (PHE) → *contrats***

**Améliorer les connaissances et assurer le suivi scientifique (ACS)**

**Informier, sensibiliser et valoriser (ISV)**

**Animer et mettre en œuvre le DOCOB (AMO)**





# Ordre du jour

## BILAN ET PERSPECTIVES

- Bilan de l'année 2013
- Actions prévues pour 2014
- Point sur les fonds européens 2014-2020 concernant Natura 2000

## POINTS D'ACTUALITÉS ET QUESTIONS AU COPIL

- Réflexion sur la structure porteuse de l'animation Natura 2000
- Point sur l'évaluation des incidences
- Périmètre du site Natura 2000
- Projet E-ON

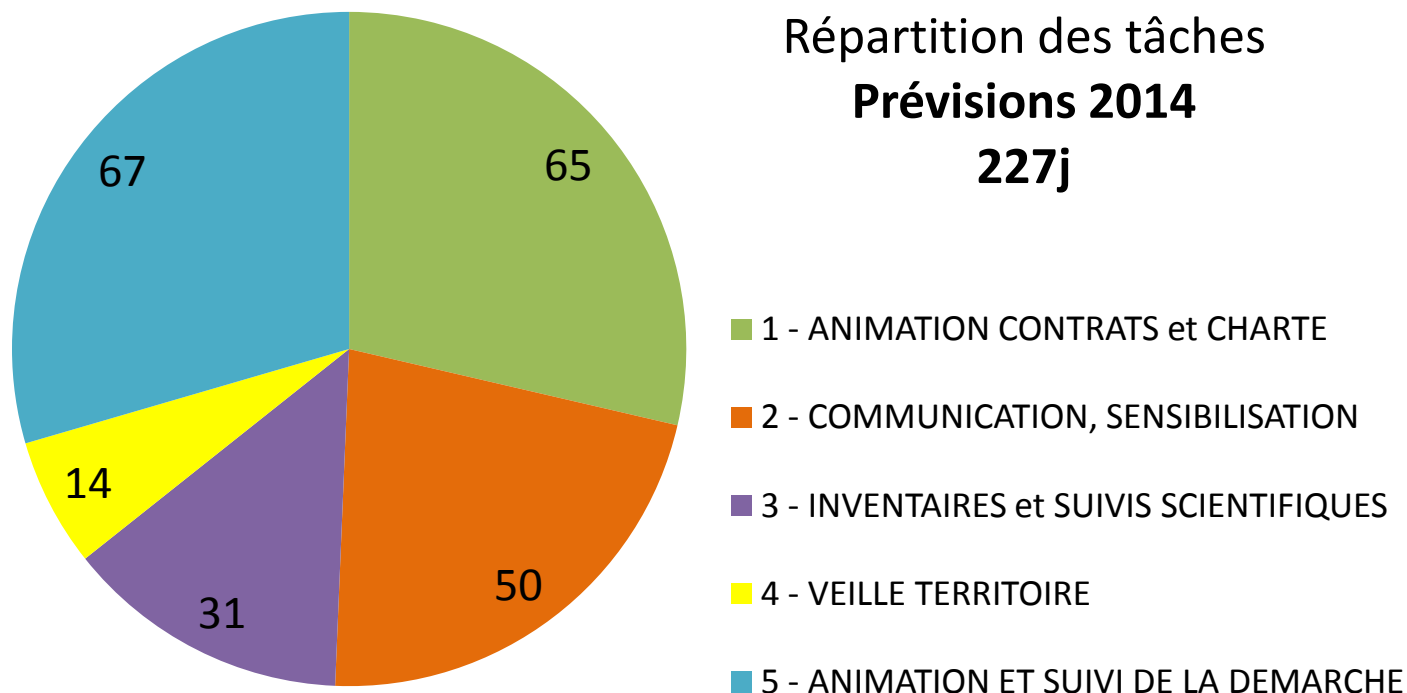
## QUESTIONS DIVERSES





# Actions prévues pour 2014

- Budget 2013 : 47 471.50€ / Budget 2014 : 45 223.48€





# Actions prévues pour 2014

## 1 - Animation des contrats et de la charte

### 1-1 – Contrats agricoles/MAEt

- Suivi adm et technique du montage des dossiers
- Organisation d'une réunion d'information agricole si besoin

#### **Objectif : 4 exploitations agricoles engagées en plus**

- Suivi des fonds européens pour 2015 et prise en main des nouveaux dispositifs
- Préparation campagne 2015





# Actions prévues pour 2014

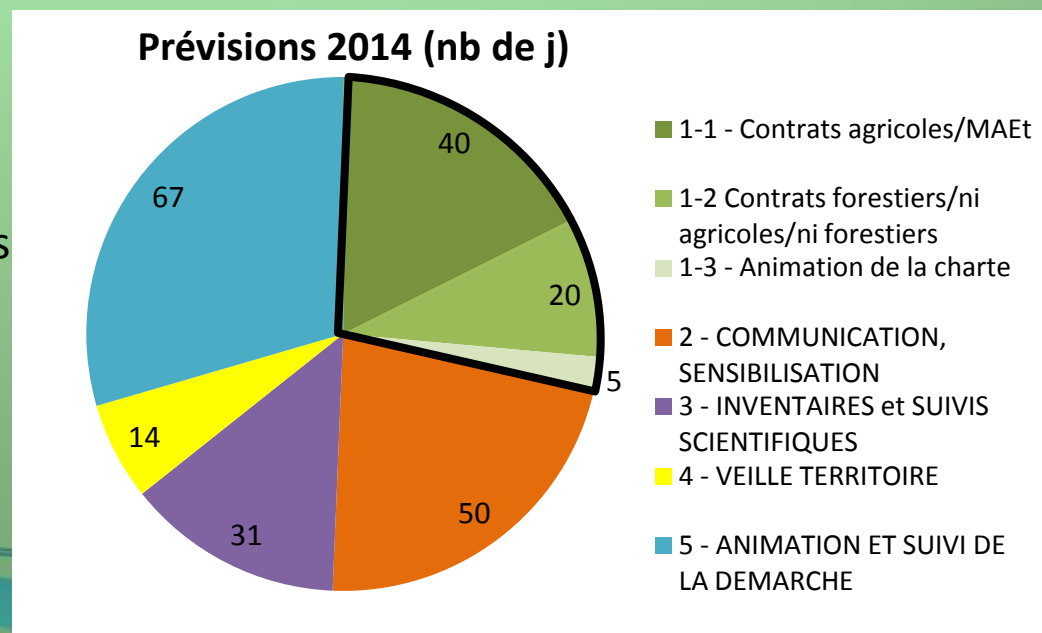
## 1 - Animation des contrats et de la charte

### 1-2 – Contrats forestiers / Contrats ni agricoles ni forestiers

- Suivi des fonds européens et prise en main des nouveaux dispositifs
- Identification des acteurs intéressés
- Visite de terrain, diagnostic, montage adm du contrat
- Suivi adm et technique

### 1-3 – Charte Natura 2000

- Appui technique auprès des signataires
- Promotion de la charte





# Actions prévues pour 2014

## 2 – Communication, sensibilisation

### 2-1 – Communication

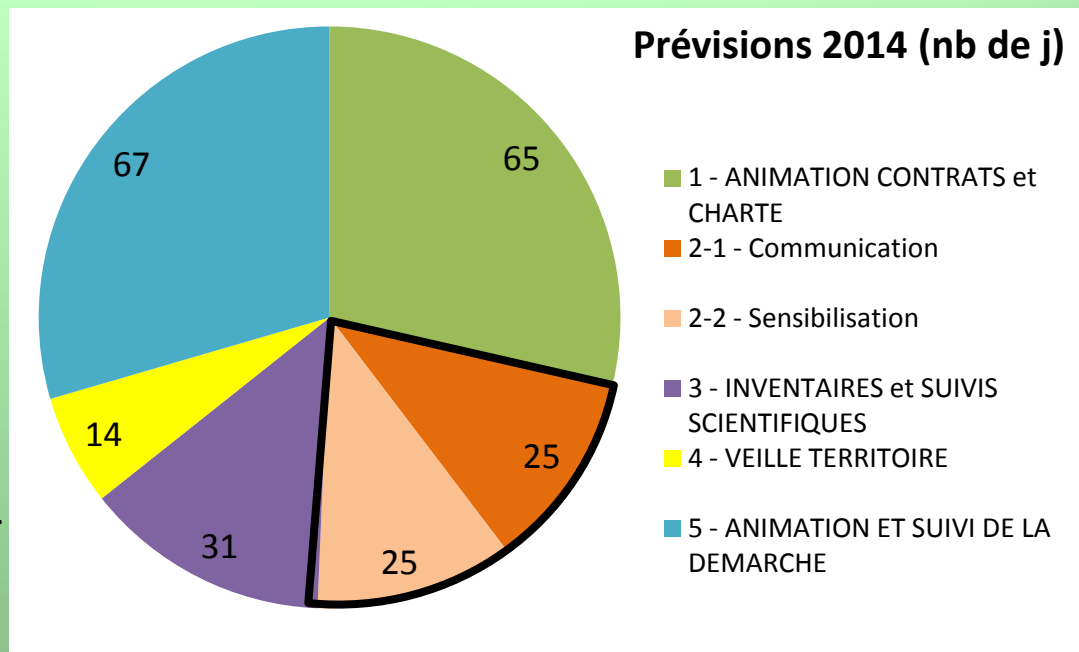
- Site internet
- Lettre d'information n°3
- Bulletins d'info par mail
- Poster N2000 en Cévennes

### 2-2 – Sensibilisation

- 3-4 animations à organiser/planifier

#### → Question au COPIL

- 1j sensibilisation espèces envahissantes SMAGE
- Projet tutoré





# Actions prévues pour 2014

## 3 – Inventaires et suivis scientifiques

### 3-1 – Inventaire scientifique complémentaire

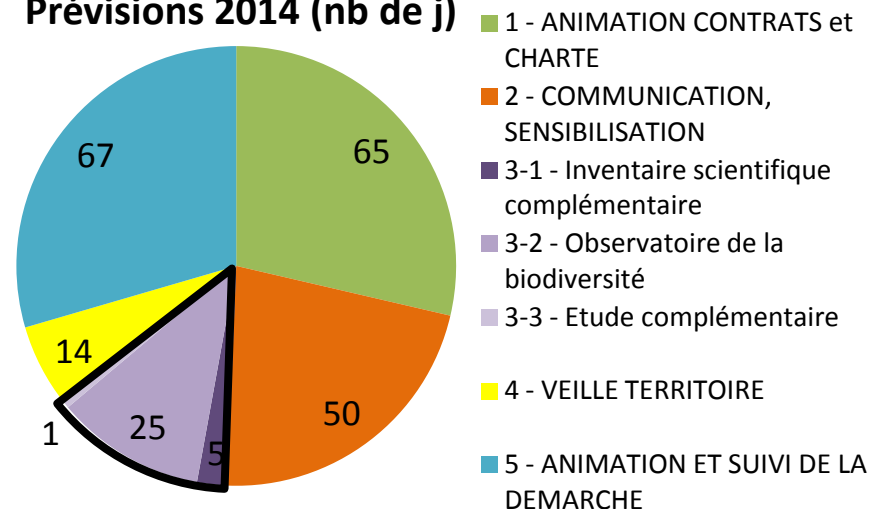
- En interne
- Protocole / Terrain / Compte-rendu

### 3-2 – Observatoire local de la biodiversité

- Lancement 2014
- Journées à planifier avec participants et partenaires
- Gestion base de données naturaliste et échanges avec autres bases de données/observatoires

### 3-3 – Synthèse de données sur la ressource en eau

Prévisions 2014 (nb de j)







# Actions prévues pour 2014

## 4 – Veille sur le territoire

### 4-1 – Evaluation des incidences → point détaillé dans la suite de la présentation

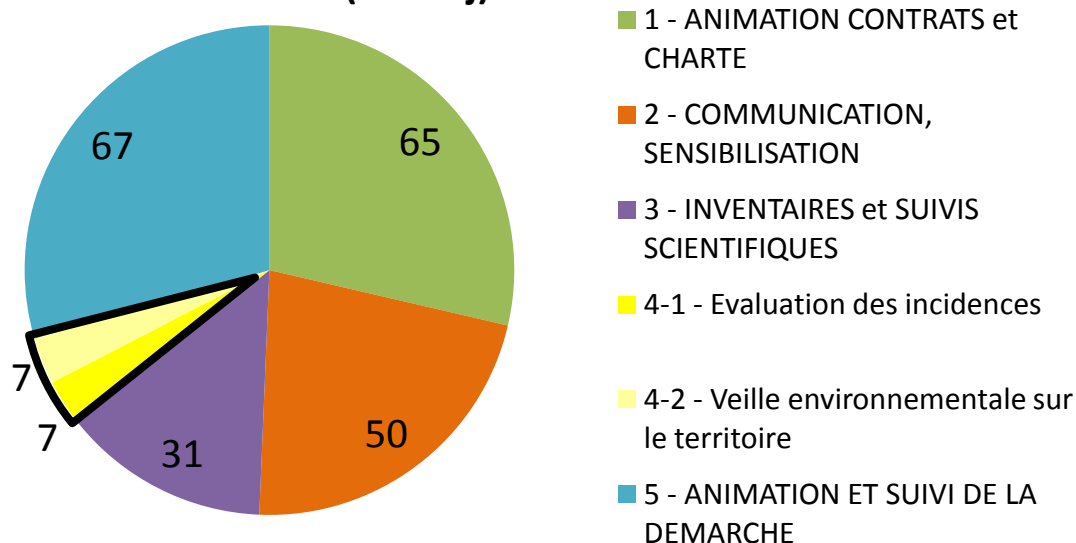
- Accompagnement technique des porteurs de projet
- Mise en place d'une journée d'information à l'attention des secrétaires de mairie

→ **Communes intéressées ?**

### 4-2 – Veille environnementale

- Accompagnement technique des porteurs de projet non soumis à évaluation des incidences
- Veille

Prévisions 2014 (nb de j)





# Bilan de l'année 2013

## 5 - Animation et suivi de la démarche

### 5-1 – Finalisation de l'élaboration du DOCOB

- Données SIG, FSD, périmètre : PRIORITE

### 5-2 – Gestion administrative et financière

- Organisation, planification, gestion de projet
- Gestion administrative et technique courante
- Suivi financier / Suivi fonds européens

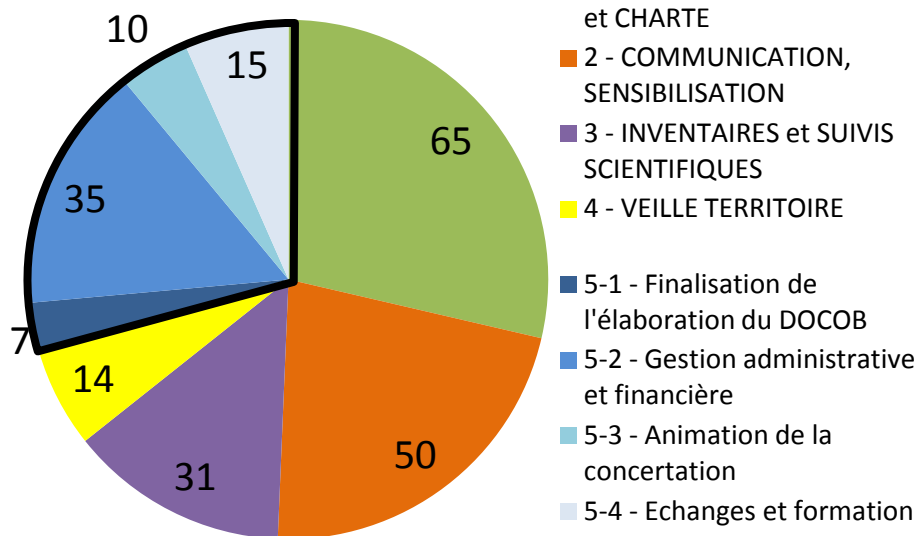
### 5-3 – Animation de la concertation

- Rencontres et échanges avec acteurs du territoire
- Organisation de réunions d'info / COPIL

### 5-4 – Echanges et formation

- Réseau Natura 2000
- Association Natura 2000 LR
- Réseau Gestionnaires Espaces Naturels Protégés LR

Prévisions 2014 (nb de j)





# Actions prévues pour 2014

TÂCHES DU CHARGÉ DE MISSION NATURA 2000	ACTIONS DU DOCOB
<b>1 – Animation des contrats</b>	<b>AMO 2</b>
1-1 – Contrats agricoles/MAEt	AMO 3
1-2 – Contrats forestiers / ni agricoles ni forestiers	
1-3 – Animation de la charte	
<b>2 – Communication, sensibilisation</b>	<b>ISV</b>
2-1 – Communication	
2-2 – Sensibilisation	ISV2
<b>3 – Inventaires et suivis scientifiques</b>	
3-1 – Inventaires complémentaires	ACS1 / ACS 2 / ACS 4 / ACS 5 / ACS 3
3-2 – Observations	ACS 7
3-3 – Observations de l'eau	ACS 6
<b>4 – Suivi sur le territoire</b>	
4-1 – Evaluation des incidences	AMO 5 / AMO 6
4-2 – Veille environnementale	AMO 6
<b>5 – Animation et suivi de la démarche</b>	
5-1 – Finalisation de l'élaboration du DOCOB	AMO 1
5-2 – Gestion administrative et financière	AMO 1
5-3 – Animation de la concertation	AMO 4
5-4 – Echanges et formation	AMO 4 / AMO 7

**Toutes les actions du DOCOB sont prévues**



# Ordre du jour

## BILAN ET PERSPECTIVES

- Bilan de l'année 2013
- Actions prévues pour 2014
- Point sur les fonds européens 2014-2020 concernant Natura 2000

## POINTS D'ACTUALITÉS ET QUESTIONS AU COPIL

- Réflexion sur la structure porteuse de l'animation Natura 2000
- Point sur l'évaluation des incidences
- Périmètre du site Natura 2000
- Projet E-ON

## QUESTIONS DIVERSES





# Point sur fonds européens

- Changement de programmation 2007-2013 → 2014-2020
- Tous les fonds européens concernés: FEADER/FEDER/FSE
- Décentralisation de la gestion aux Régions
- Cadres européens et nationaux non finalisés
- Fonds opérationnels courant 2014



# Point sur fonds européens

## Pour Natura 2000

	2007-2013			2014-2020		
	FEADER	ETAT	Auto-financement	FEADER	ETAT	Auto-financement
Animation Communication Etudes scientifiques	40%	40%	20%	63% ?	17% ?	20%
Contrats agricoles/ MAEt						
Contrats forestiers						
Contrats ni agricoles ni forestiers						

- Animation Natura 2000

Financement 80% Etat pour 2014 / même taux d'autofinancement

Budget 2013 : 47 471.50€ / Budget 2014 : 45 223.48€

Pas d'études scientifiques incluses





# Point sur fonds européens

	2007-2013			2014-2020		
	FEADER	ETAT	Auto-financement	FEADER	ETAT	Auto-financement
Animation Communication Etudes scientifiques	40%	40%	20%	63% ?	17% ?	20%
Contrats agricoles/ MAEt	75%	25%	-	75%	25%	-
Contrats forestiers						
Contrats ni agricoles ni forestiers						

- Contrats agricoles

2014 : mêmes modalités que 2013 avec crédits 2014

2015 : nouvelles modalités : arrêt PHAE, revalorisation ICHN, MAEC, MAEC systèmes, etc., tout n'est pas connu et calé. Réunion d'info pour agriculteurs pour 2015.



# Point sur fonds européens

	2007-2013			2014-2020		
	FEADER	ETAT	Auto-financement	FEADER	ETAT	Auto-financement
Animation Communication Etudes scientifiques	40%	40%	20%	63% ?	17% ?	20%
Contrats agricoles/ MAEt	75%	25%	-	75%	25%	-
Contrats forestiers	55%	45%	-	?	?	-
Contrats ni agricoles ni forestiers	50%	50%	-	?	?	-

- FEDER : Etude complémentaire → Modalités non connues



# Ordre du jour

## BILAN ET PERSPECTIVES

- Bilan de l'année 2013
- Actions prévues pour 2014
- Point sur les fonds européens 2014-2020 concernant Natura 2000

## POINTS D'ACTUALITÉS ET QUESTIONS AU COPIL

- Réflexion sur la structure porteuse de l'animation Natura 2000
- Point sur l'évaluation des incidences
- Périmètre du site Natura 2000
- Projet E-ON

## QUESTIONS DIVERSES





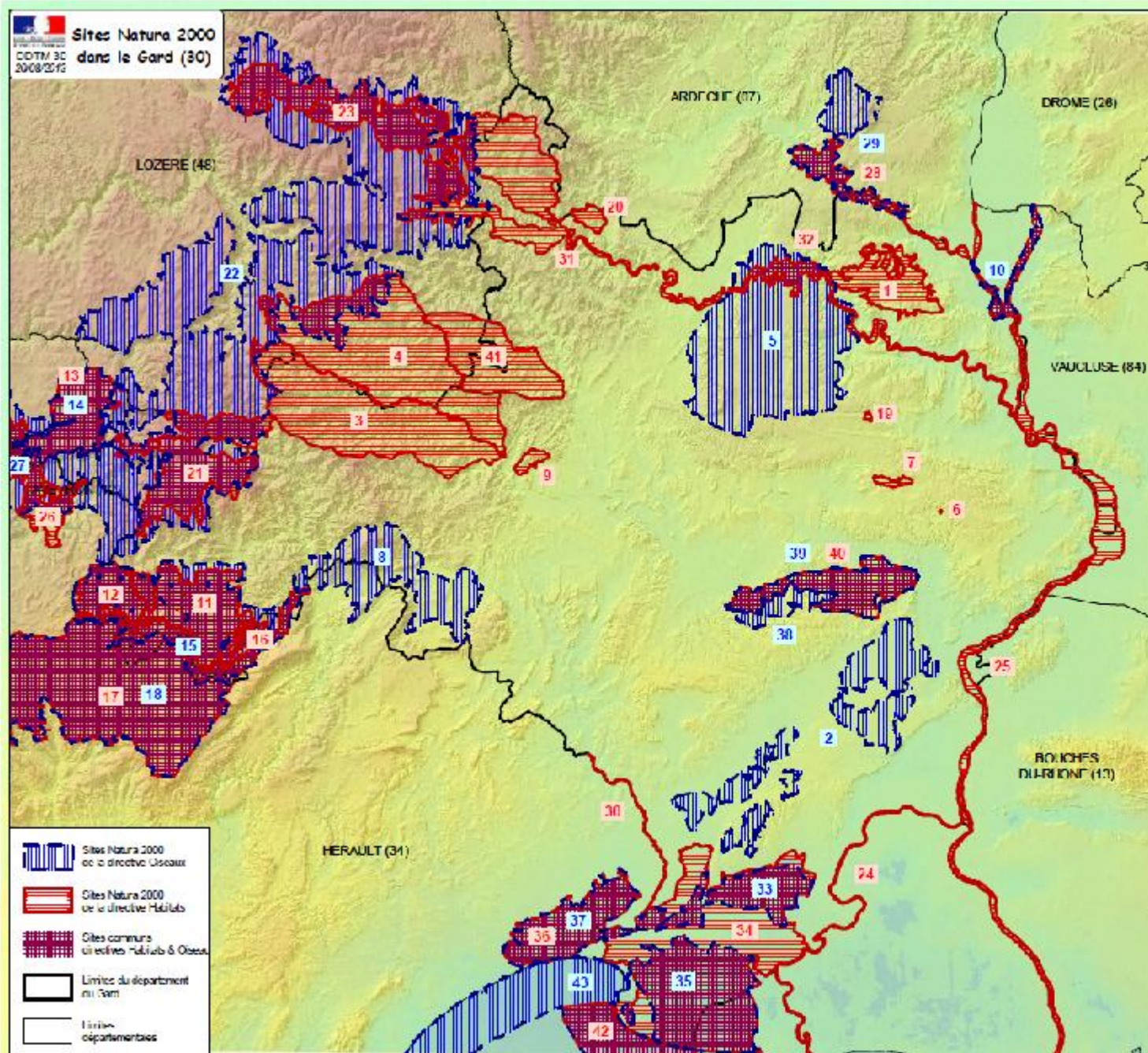
# Réflexion sur la structure porteuse de l'animation Natura 2000

## RAPPEL

- De Janvier 2011 au 17/04/2013 : Pays Aigoual Cévennes Vidourle
- Depuis le 18/04/2013 : CC Causse Aigoual Cévennes – Terres solidaires







Opérateurs / animateurs - sites Natura 2000	Nature	Donnée
CA Gard Rhodanien		
1 - Forêt de Valcabanne	habitats	30
2 - Carrière Minérale	oiseaux	30
CC Causse Aigoual Gousses		
3 - Vallée du Gardon de Saint-Jean	habitats	30
CC Cévennes des Hauts Gardons		
4 - Vallée du Gardon de Mide	habitats	48
CC Pays d'Uzès		
5 - Gargues de Lussan	oiseaux	30
CC L H		
6 - Etang de Valguères	habitats	30
7 - Etang et marais de la Capelle	habitats	30
CC Gard		
8 - Gorges de Rieucourt, Faye & Cognac	oiseaux	30
Commune d'Aviauc		
9 - Falaises d'Aviauc	habitats	30
Commune de Mondragon		
10 - Marais de la Vieille	oiseaux	04
CC Causse Médonnais		
11 - Causse de Blandas	habitats	30
12 - Causse de Comps et Lupa	habitats	30
13 - Causse Noir	habitats	30
14 - Causse Noir	oiseaux	30
15 - Gorges de la Vie et Cirque de Nav	oiseaux	30
16 - Gorges de la Vie et de la Vitrangue	habitats	30
17 - Causse du Lacaune	habitats	34
18 - Causse du Lacaune	oiseaux	34
Les Amis de Solan		
19 - Le Val de Solan	habitats	30
ONF - CRPF		
20 - Forêt de pins de Salomon de Bosc	habitats	30
PN Cévennes		
21 - Massif de l'Aigoual et d'Aling	habitats	30
22 - Les Cévennes	oiseaux	48
23 - Massif de l'Aigoual	habitats	48
PNR Camargue		
24 - Le petit Rhône	habitats	13
25 - Le Rhône Aude	habitats	64
PNR Grands Causses		
26 - Gorges de la Dourbie	habitats	12
27 - Gorges de la Dourbie et causses av.	oiseaux	12
SIS Gorges de l'Ardèche		
28 - Basses Ardèche	habitats	07
29 - Basses Ardèche Ugonienne	oiseaux	07
SIA Vidourle		
30 - Le Vidourle	habitats	30
SM AB Cèze		
31 - Hautes vallées de la Cèze et du Luch	habitats	30
32 - La Cèze et ses gorges	habitats	30
SM Camargue Gardoise		
33 - Camargue Gardoise fluvio lacustre	oiseaux	30
34 - Petite Camargue	habitats	30
35 - Petite Camargue lagune marine	oiseaux	30
SM gestion de l'Etat de l'Or		
36 - Etang de Mauguio	habitats	34
37 - Etang de Mauguio	oiseaux	34
SM Gorges du Gardon		
38 - Camp des Gargues	oiseaux	30
39 - Gorges du Gardon	oiseaux	30
40 - Le Gardon et ses Gorges	habitats	30
SMAC Vallée du Gardon		
41 - Vallée du Gardon	habitats	30
Sites marins		
42 - Sables de l'Espiguette	habitats	-
43 - Côte d'Argues-Mont	oiseaux	-



### Collectivités, EPCI

SM Gorges du Gardon  
SM Camargue gardoise  
SM de la vallée du Galeizon  
SM AB Cèze  
*SM Bassin de l'Or (34)*  
SI d'aménagement du Vidourle  
*SG Gorges de l'Ardèche (07)*  
C.A. Nîmes Métropole  
C.A. du Gard Rhodanien  
C.C. Pays d'Uzès  
C.C. Causses Aigoual  
Cévennes Terres Solidaires  
*C.C. des Hauts-Gardons (48)*  
Commune de Valliguières  
Commune d'Anduze  
*Commune de Mondragon (84)*

### Associations

CPIE des causses méridionaux  
CEN LR  
« Les amis de Solan »  
CO Gard

### Établissements publics

Parc National des Cévennes  
*PNR de Camargue (13)*  
*PNR des Grands Causses (12)*  
ONF + CRPF





# Réflexion sur la structure porteuse de l'animation Natura 2000

**INTERVENTION de  
M. DELORD, Président de la CC CAC**



# Ordre du jour

## BILAN ET PERSPECTIVES

- Bilan de l'année 2013
- Actions prévues pour 2014
- Point sur les fonds européens 2014-2020 concernant Natura 2000

## POINTS D'ACTUALITÉS ET QUESTIONS AU COPI

- Réflexion sur la structure porteuse de l'animation Natura 2000
- Point sur l'évaluation des incidences
- Périmètre du site Natura 2000
- Projet E-ON

## QUESTIONS DIVERSES





# Ordre du jour

## BILAN ET PERSPECTIVES

- Bilan de l'année 2013
- Actions prévues pour 2014
- Point sur les fonds européens 2014-2020 concernant Natura 2000

## POINTS D'ACTUALITÉS ET QUESTIONS AU COPIL

- Réflexion sur la structure porteuse de l'animation Natura 2000
- Point sur l'évaluation des incidences
- Périmètre du site Natura 2000
- Projet E-ON

## QUESTIONS DIVERSES



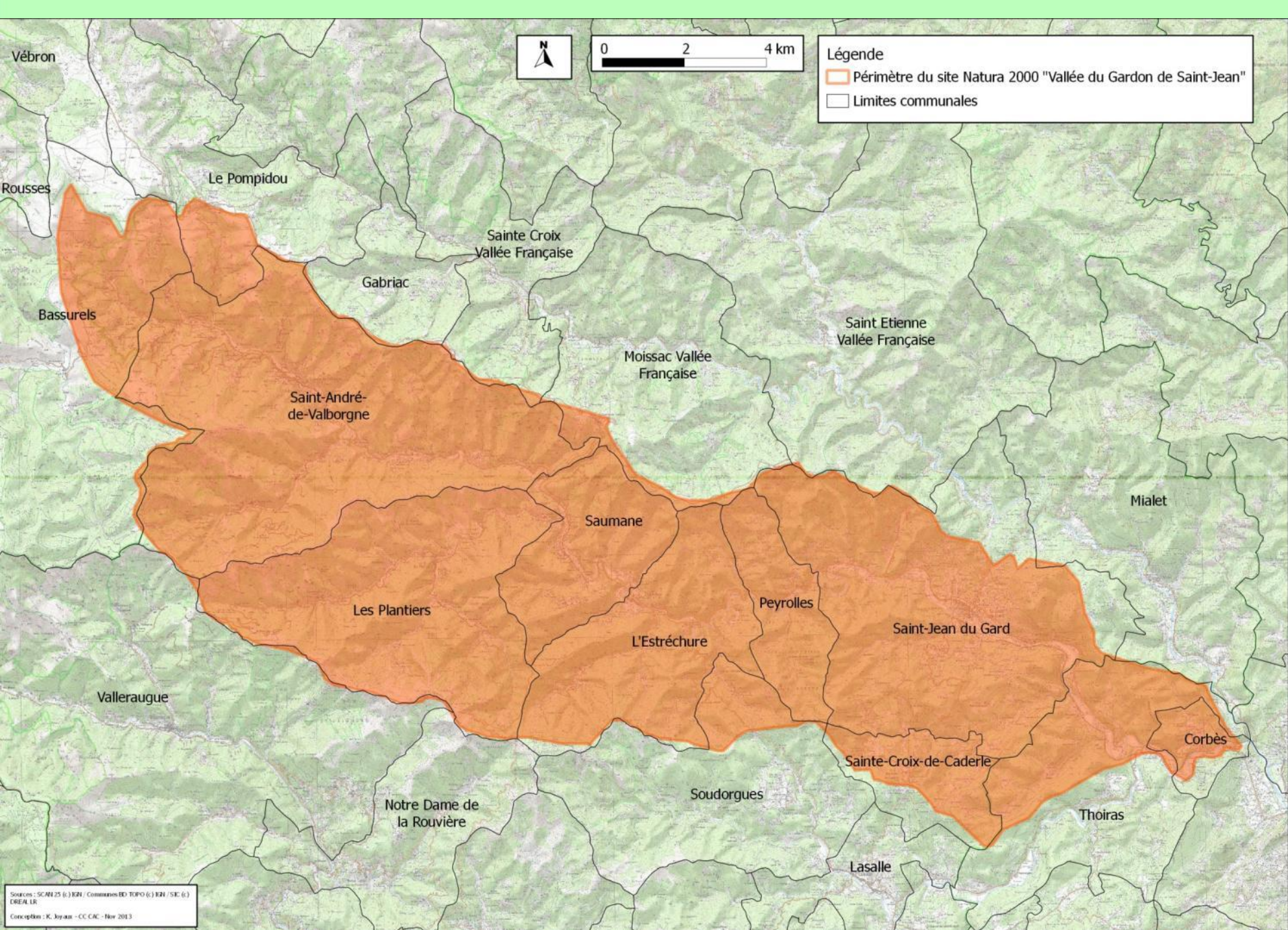


# Périmètre du site Natura 2000

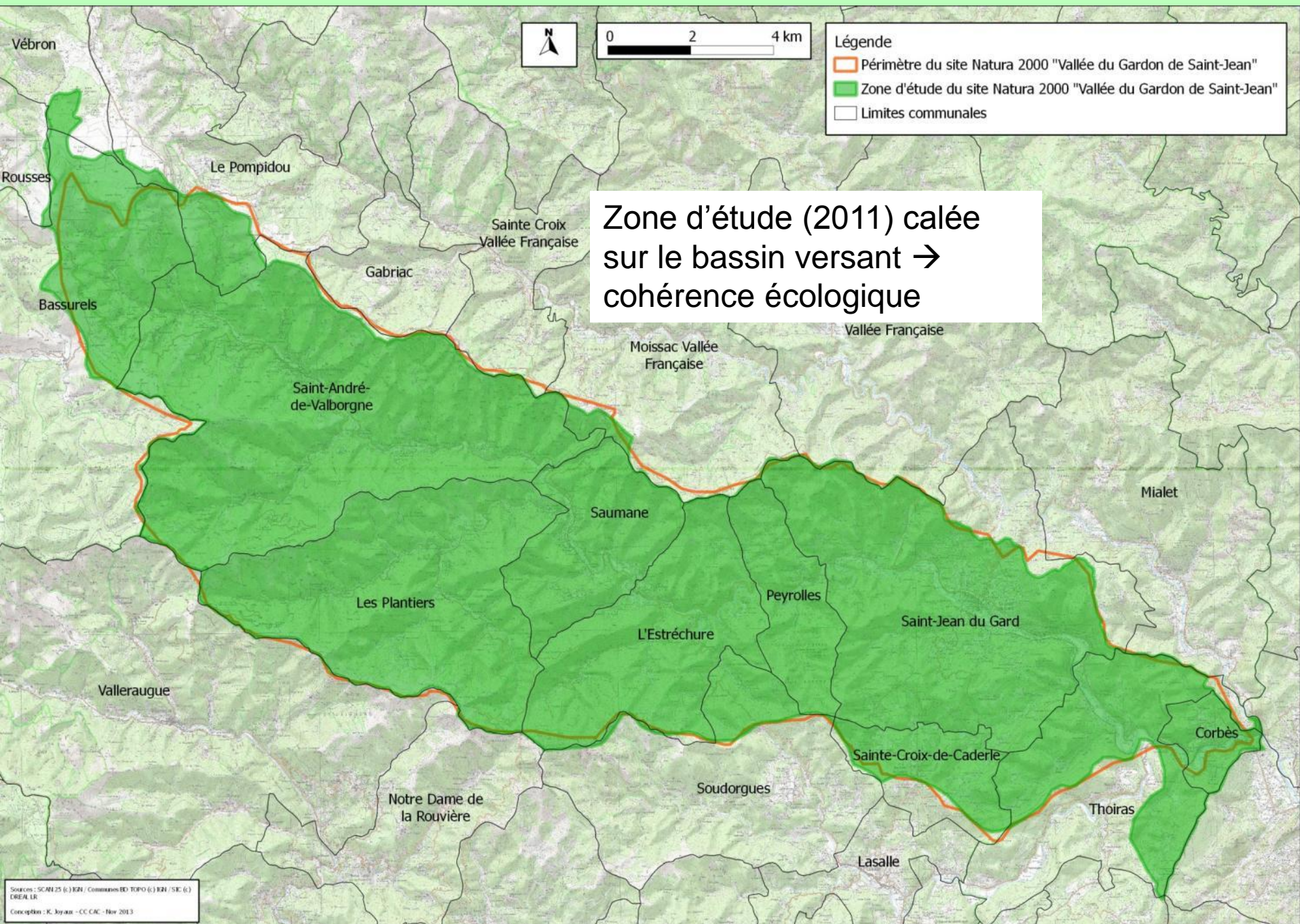
## Rappel :

- Consultation du comité de pilotage → **accord de principe le 2/07/2012**  
→ **présentation en COPIL le 20/12/2012**
- Rencontre des trois communes les plus concernées par un agrandissement (suite à la volonté du COPIL) : début 2013
- Travail cartographique d'ajustement du périmètre en cours

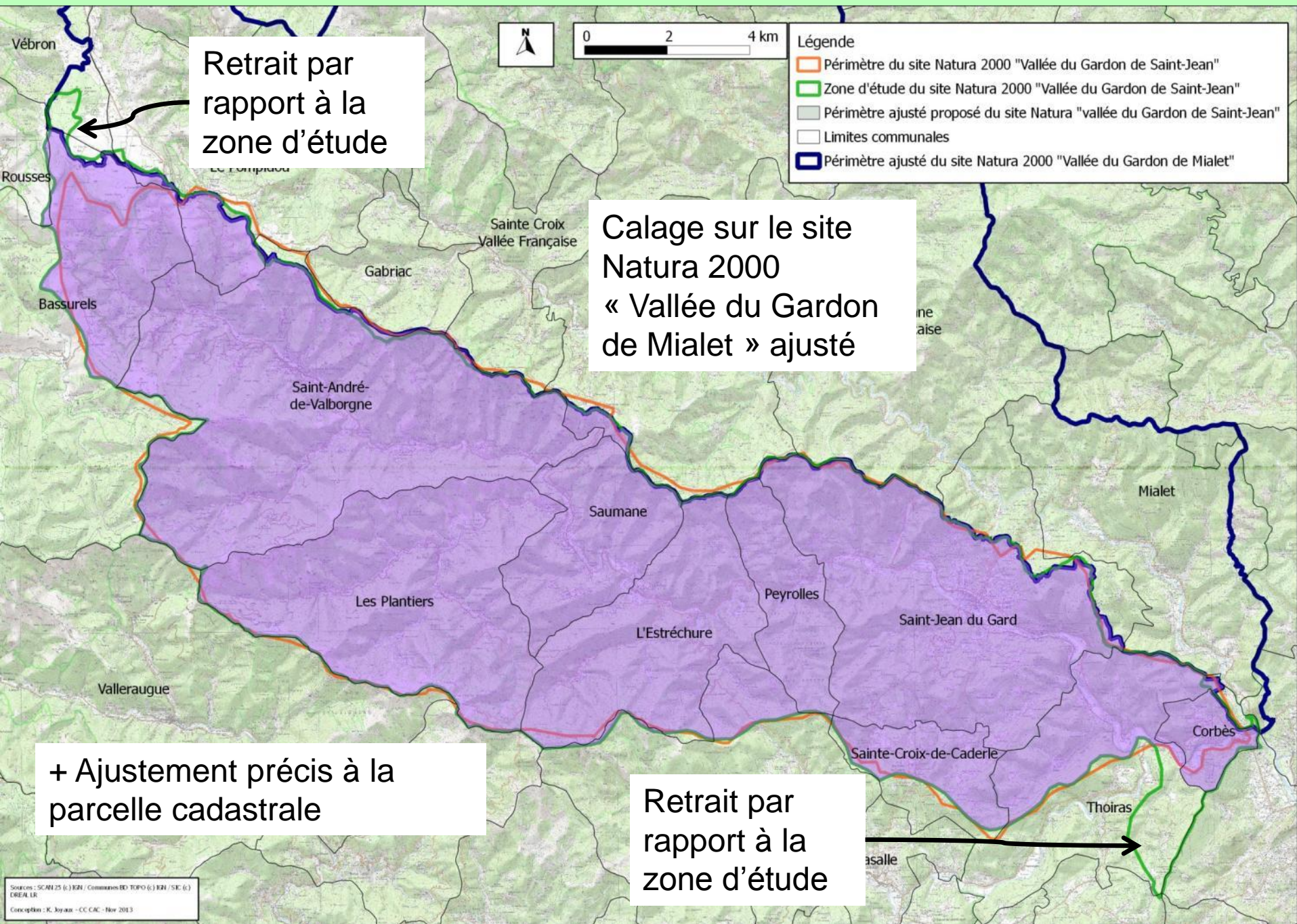














# Périmètre du site Natura 2000

## A venir :

- Consultation officielle des collectivités concernées à partir d'une **notice de consultation** (Préfet)
- Transmission du nouveau périmètre (DREAL, Ministère Environnement et UE)

=> Prise d'un arrêté fixant le périmètre du site Natura 2000

- Périmètre validé → **Désignation en ZSC**





# Ordre du jour

## BILAN ET PERSPECTIVES

- Bilan de l'année 2013
- Actions prévues pour 2014
- Point sur les fonds européens 2014-2020 concernant Natura 2000

## POINTS D'ACTUALITÉS ET QUESTIONS AU COPIL

- Réflexion sur la structure porteuse de l'animation Natura 2000
- Point sur l'évaluation des incidences
- Périmètre du site Natura 2000
- Projet E-ON

## QUESTIONS DIVERSES





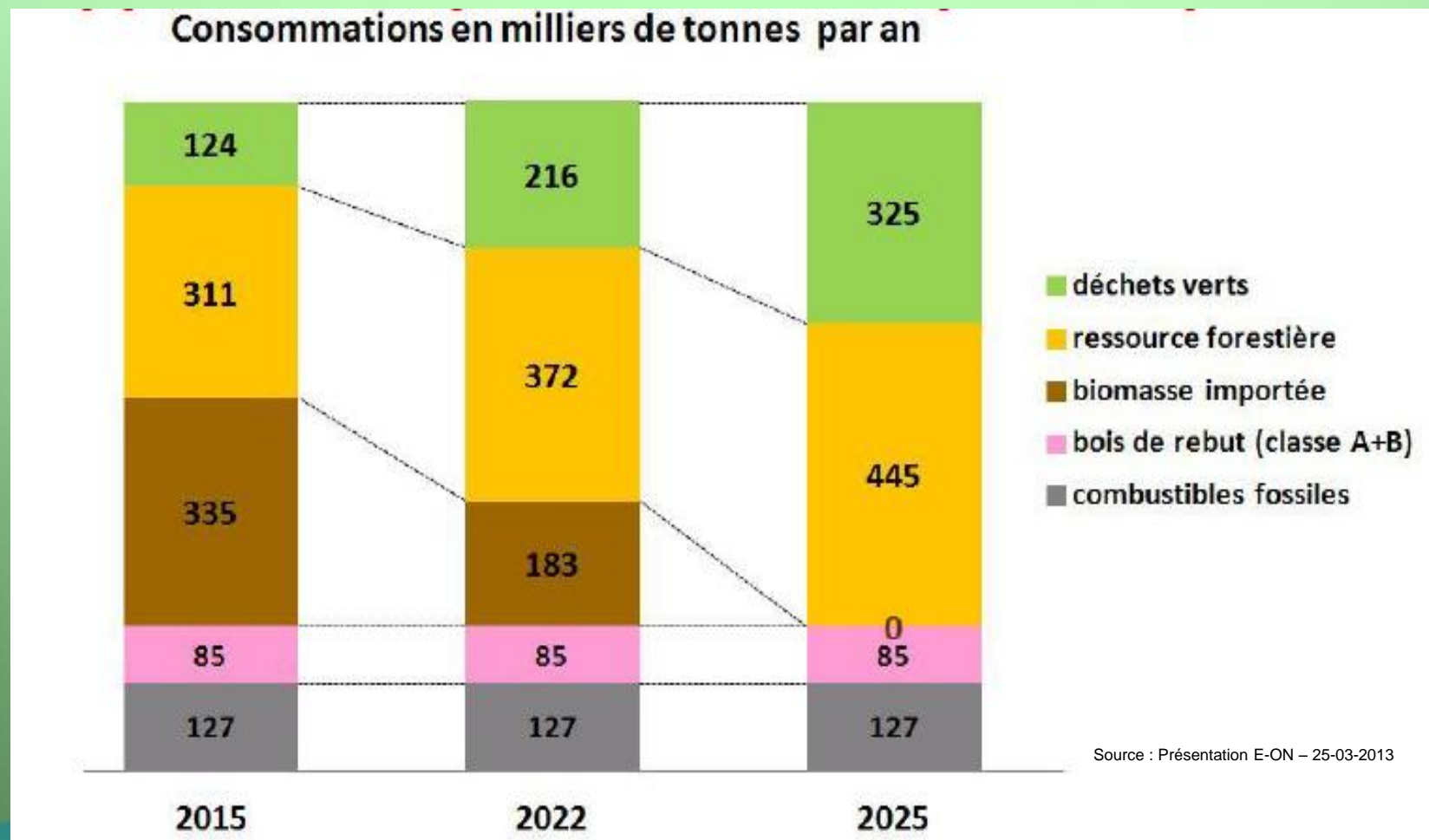
# Projet E-ON

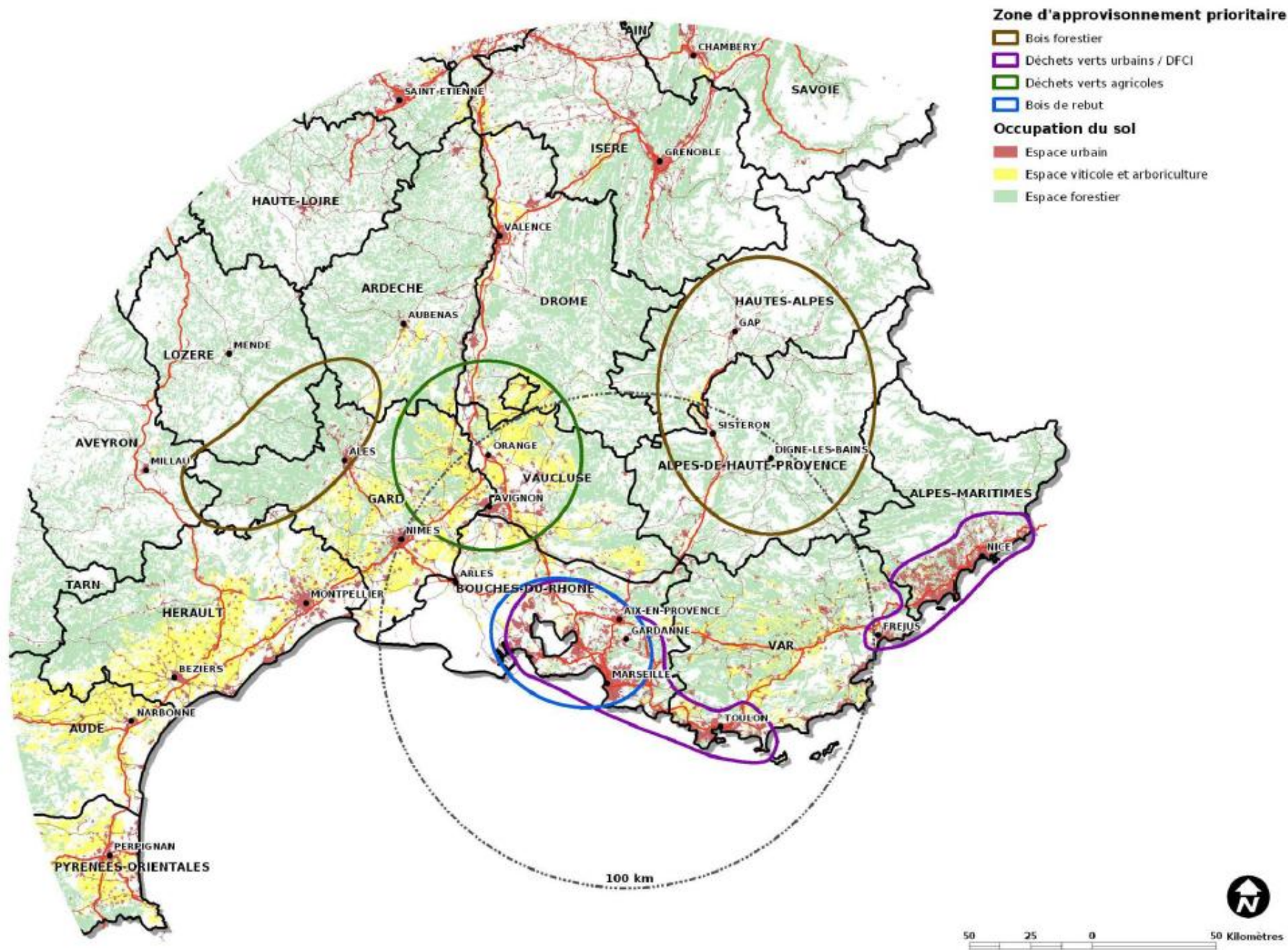
- Société E-ON : un des principaux acteurs de l'énergie en Europe
  - présent dans 11 pays
  - 1<sup>er</sup> fournisseur de gaz, 2<sup>ème</sup> producteur d'électricité
- Possède 4 centrales thermiques en France
- Centrale de Provence à Gardanne (13) : centrale électrique à **charbon** (2 tranches)
- Conversion d'une tranche fonctionnant au charbon en une tranche fonctionnant à la **biomasse**  
(la plus grande de France : 150 MW, 440 000 ménages/an hors chauffage)
- Mise en service industrielle : début 2015 (Essais : automne 2014)
- Approvisionnement en bois plaquettes



# Projet E-ON

- Volumes annoncés : 855 000 t/an





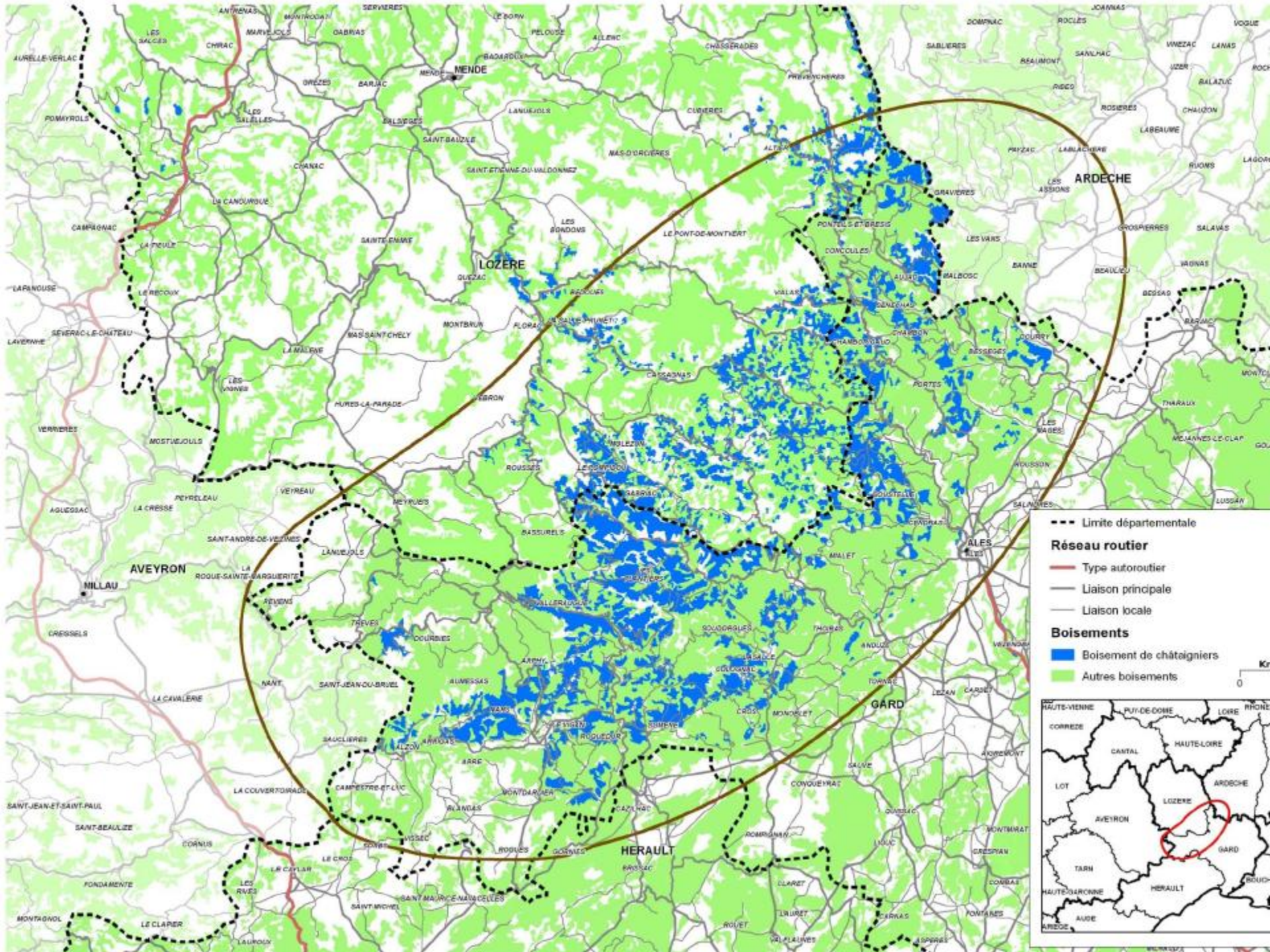




# Projet E-ON

- Cévennes = Zone d'Approvisionnement Prioritaire
  - fort potentiel
  - faible taux de mobilisation
- Toute essence de bois acceptable
- En Cévennes, essence ciblée : Châtaignier
  - pour limiter la concurrence avec la filière Pin maritime
- Volume minimal en Cévennes : 35 000 m<sup>3</sup> /an
- Soit d'après PNC : 200 à 1000 ha de coupes/an sur un massif forestier d'environ 150 000 ha









# Projet E-ON

## *Communication autour du projet en Cévennes*

- 25/03/2013 : 1<sup>ère</sup> réunion publique animée par E-ON en Cévennes (St Hippolyte du Fort)
- Eté 2013 : Rencontres avec les élus locaux et acteurs de la filière bois en Cévennes
- Sept 2013 : Appel à initiatives lancé par E-ON
- 20/09/2013 : Réunion d'information auprès des élus animée par E-ON sur demande de Mme PANTEL, conseillère régionale (une centaine d'élus présents)



# Projet E-ON

*Pourquoi Natura 2000 s'intéresse au projet E-ON ?*

- Châtaigneraie cévenole méditerranéenne  
= habitat naturel d'intérêt communautaire

Listée dans la directive européenne « Habitats » fondant le réseau Natura 2000

→ *Si altitude < 600m*

→ *Potentiellement si altitude entre 600 et 800m*

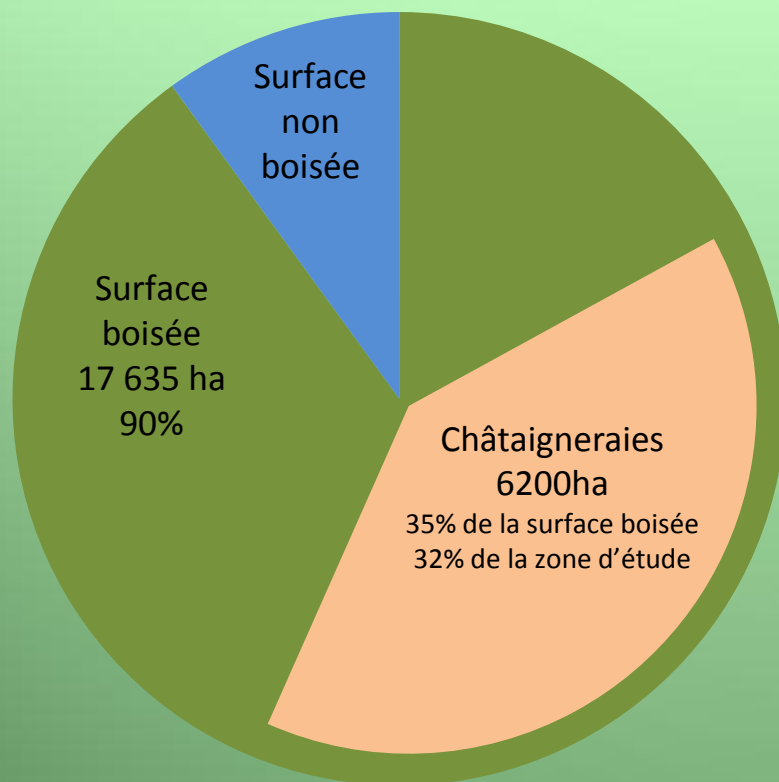


© CBE



# Projet E-ON

Zone d'étude du site Natura 2000 « Vallée du Gardon de Saint-Jean » = 19 594 ha



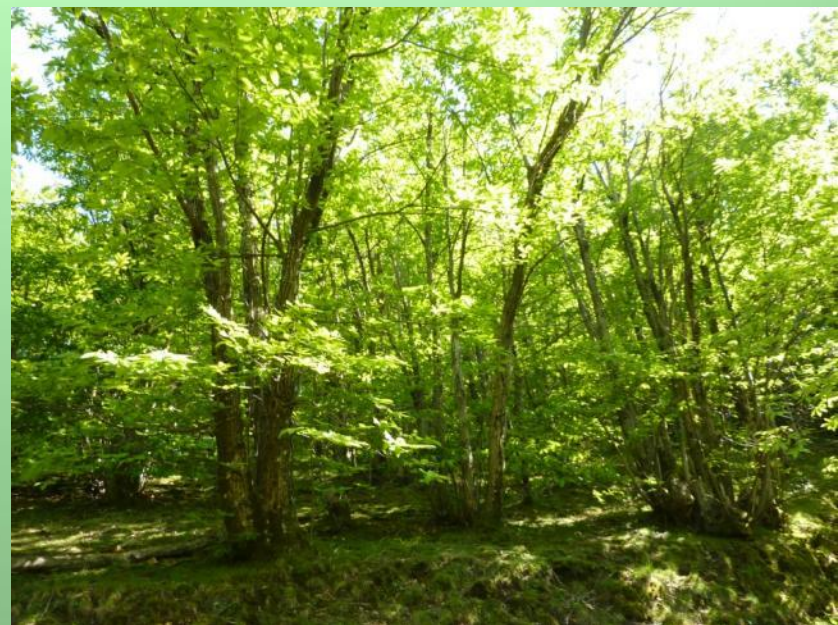
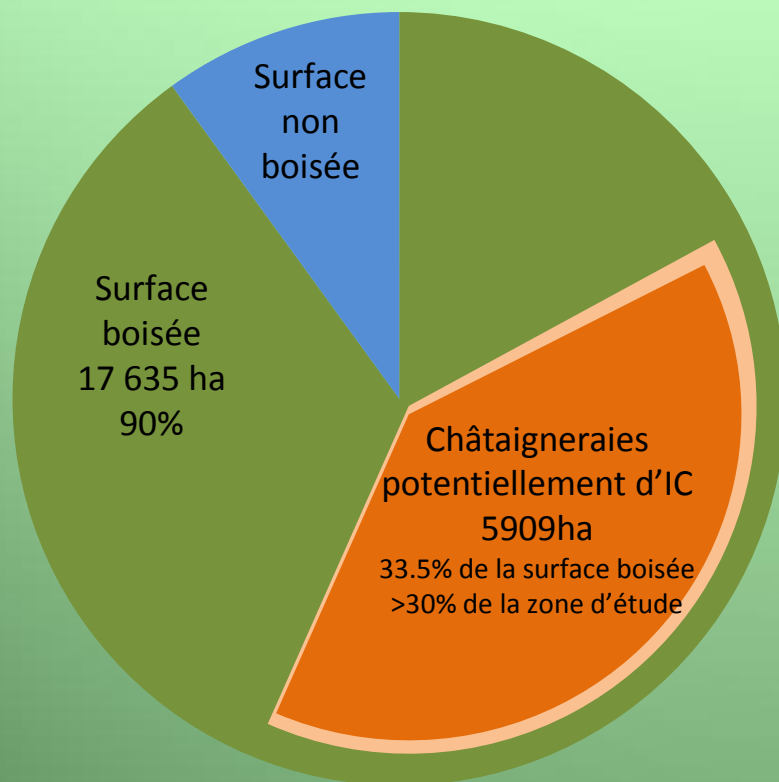
© CBE





# Projet E-ON

Zone d'étude du site Natura 2000 « Vallée du Gardon de Saint-Jean » = 19 594 ha



© CBE

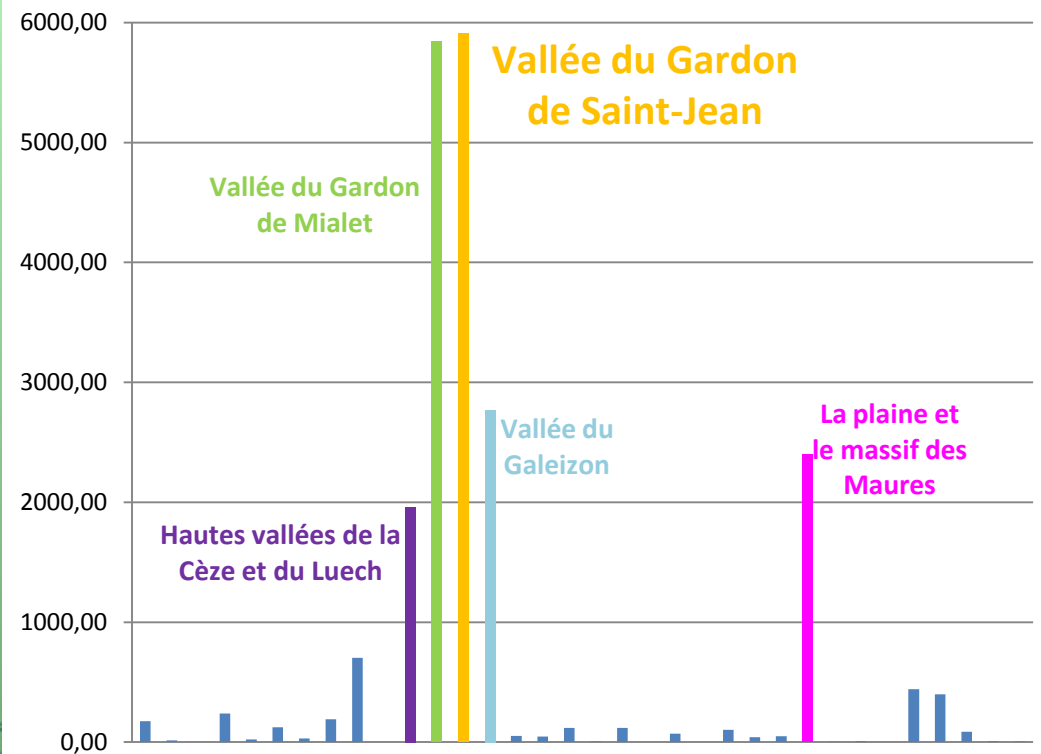




# Projet E-ON

- 31 sites Natura 2000 en France possèdent des châtaigneraies potentiellement d'intérêt communautaire
- Vallée du Gardon de Saint-Jean : 1<sup>er</sup> site Natura 2000 de France / surface de châtaigneraies potentiellement d'intérêt communautaire
- Les 3 vallées cévenoles représentent plus de 66% de la surface des châtaigneraies potentiellement d'intérêt communautaire en France

Surface des châtaigneraies potentiellement d'intérêt communautaire dans les sites Natura 2000 en France



Source : INPN



# Projet E-ON

## *Différentes destinations possibles pour une parcelle de châtaigniers potentiellement d'intérêt communautaire coupés*

- Retour d'un taillis de châtaignier
- Création d'une prairie ou d'un milieu ouvert
- Gestion sylvicole vers une futaie (châtaigneraie à bois)
- Grefe des rejets et orientation vers un verger

**Peut entrer dans les  
objectifs Natura 2000**

- Friche
- Colonisation par le Pin maritime
- Changement d'essence par reboisement

**Dégradation de l'état  
de conservation de  
l'habitat**

## **Importance de la réflexion post-coupe**



# Projet E-ON

## *Articulation Natura 2000 – Projet E-ON*

- Cadrage des services de l'Etat

Rôle du chargé de mission Natura 2000

- Orientations du COPIL

Rôle du chargé de mission Natura 2000 dans le cadre donné par l'Etat



# Projet E-ON

## *Interventions*

- Syndicat propriétaires forestiers privés gardois
- PNC : Etude E-ON, PNC, CRPF avec ENGREF



# Projet E-ON

## *Articulation Natura 2000 – Projet E-ON*

- Cadrage des services de l'Etat

Rôle du chargé de mission Natura 2000

- Orientations du COPIL

Rôle du chargé de mission Natura 2000 dans le cadre donné par l'Etat

- Proposition de la structure animatrice

Veille / Porter à connaissance





# Ordre du jour

## **BILAN ET PERSPECTIVES**

- Bilan de l'année 2013
- Actions prévues pour 2014
- Point sur les fonds européens 2014-2020 concernant Natura 2000

## **POINTS D'ACTUALITÉS ET QUESTIONS AU COPIL**

- Réflexion sur la structure porteuse de l'animation Natura 2000
- Point sur l'évaluation des incidences
- Périmètre du site Natura 2000
- Projet E-ON

## **QUESTIONS DIVERSES**





# Questions diverses

## ■ Prochain COPIL : proposition

-En Avril 2014 si président de COPIL non réélu aux élections municipales

-En Décembre 2014 sinon





# Merci pour votre attention

